

ABO WIND OY

TUULIVOIMA YVA – IITIN ANHAVAN LUONTOSELVITYKSET LUMIJÄLKISELVITYS

7.12.2023

JULKINEN



WSP PROJEKTI

REV: A0



Sisällysluettelo

1.	Johdanto.....	3
2.	Lähtötiedot	3
3.	Menetelmät	5
4.	Tulokset	6
5.	Johtopäätökset	7
6.	Viittaukset.....	8

1. Johdanto

Tässä raportissa kuvataan talvella 2023 suoritetun lumijälkiselvityksen tulokset. Selvitys tuotettiin Abo Wind Oy:n tuulivoimahankkeen ympäristövaikutustenarviointiprosessin osana. Lumijälkiselvityksen tavoitteena on tuottaa tietoa suunnitellun tuulipuistoalueen eläimistä ja niiden aktiivisuudesta ja runsaudesta alueella. Selvityksen suoritti maastossa Sara Caetano, FM biologi, ja raportin laati Anni-Elina Aittamäki, FM biologi, WSP Finland Oy. Laadunvarmistuksesta vastasi Tarja Ojala, FM, WSP Finland Oy.

Abo Wind Oy suunnittelee litin Anhavalle tuulivoimapuistoa, jonka pinta-ala on noin 1 300 hehtaaria. Alueelle laaditaan ympäristövaikutustenarviointimenettelyn (YVA-laki 252/2017) mukaiset luontoselvitykset, joihin myös tämä lumijälkiselvitys kuuluu. Lumijälkiselvityksessä noudatetaan LUKEn ja Riistakeskuksen talviseurantamenetelmän, riistakolmiolaskennan, periaatteita.

2. Lähtötiedot

Alue sijaitsee litin Urajärven kaakkoispuolella, mutta sijoittuu suurimmaksi osaksi valtatie 12 pohjoispuoliselle alueelle. Urajärven rantaan on lyhimmillään hankealueen rajasta noin 150 metriä. Alue on suurimmaksi osaksi rakentamatonta, metsätalouskäytössä olevaa kumpuilevaa kangasmetsää ja ojitettua suota, mutta hankealueen sisällä on myös Kymiringmoottorirata, maa-ainestenottoalueita, ampumarata, useita teitä ja kuntopolkuja, ja yksittäisiä rakennuksia, kuten Anhavan ulkoilumaja. Alueen laidalla on kaksi osittain alueen sisälle sijoittuvaa peltolohkoa. Hankealueen poikki kulkee Fingridin voimajohto, jonka alla kasvillisuutta pidetään matalana.

Alueella ei ole tehty aiemmin lumijälkiselvitystä, mutta alueen saukot selvitettiin lumijälkien avulla osana samaa YVA-prosessia helmikuussa 2023. Selvityksessä havaittiin saukkoja usealla paikalla, ja alueelle rajattiin yksi saukon lisääntymisreviiri (WSP, 2023).

Lähin vuonna 2023 riistanhoitoyhdistyksen toimesta laskettu riistakolmio sijaitsee noin 12 kilometrin päässä alueesta. litin riistanhoitoyhdistyksen alueella on 14 riistakolmiota. Kolmiolaskennassa käytetään tulosten tulkinnassa yleisesti lumijälki-indeksiä, joka lasketaan jakamalla jälkien määrä 10 lasketun kilometrin ja jälkien kertymävuorokausien tulolla (jälki / (10 km*vrk)).

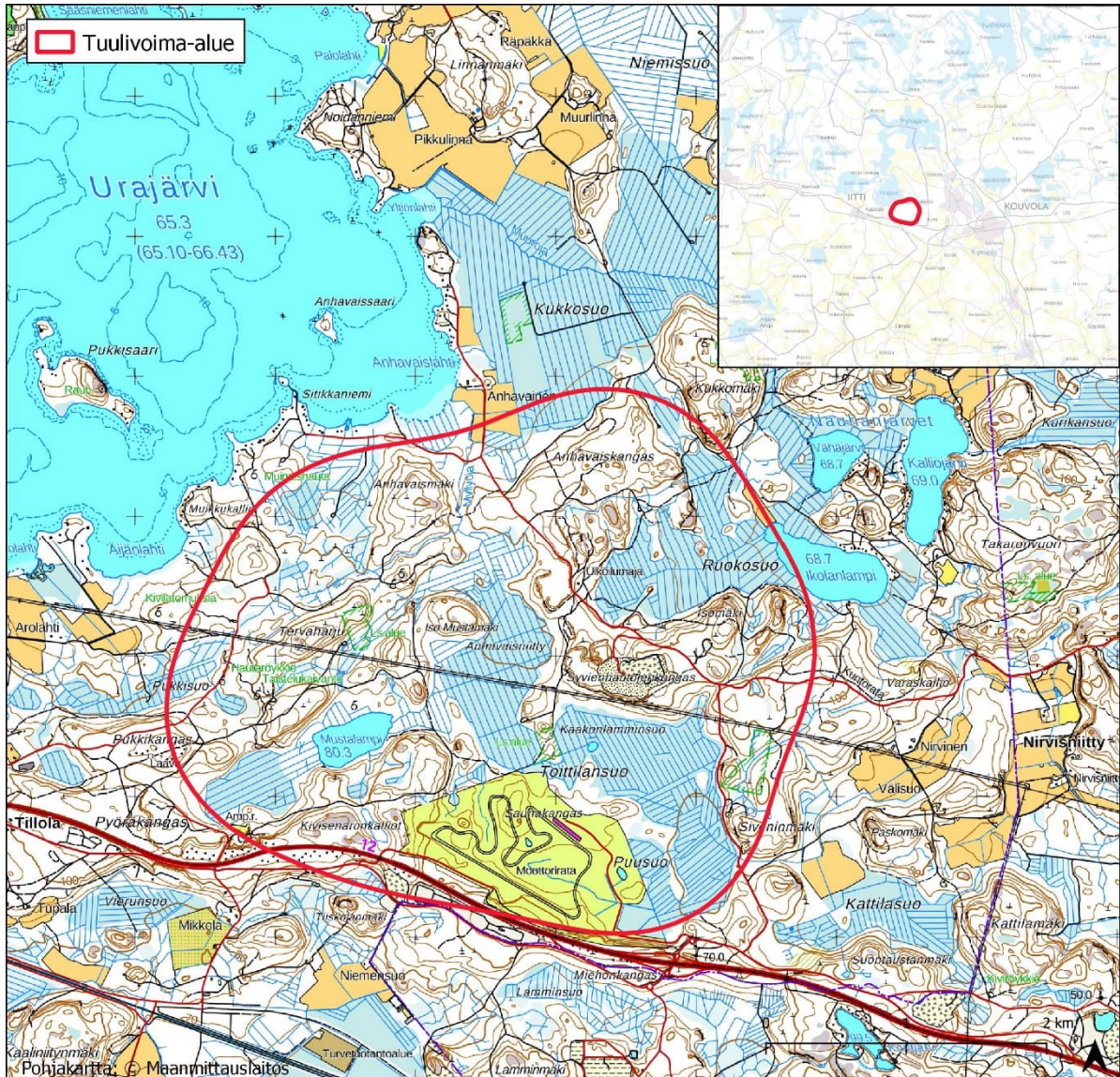
Taulukko 1. Taulukko litin riistanhoitoyhdistyksen vuoden 2023 talvilaskennan tuloksista. Taulukosta näkee yleisesti eri lajien yleisyyttä vuonna 2023 verrattuna koko Suomen keskiarvoon ja lajien yleisyyden vaihtelut viime vuoteen ja viiden edellisen vuoden keskiarvoon litissä.

Laji	Lumijälki-indeksi litin rhy:n alueella	Lumijälki-indeksi koko Suomi	Muutos (%) edellisestä vuodesta (litti)	Poikkeama (%) 5 edellisen vuoden keskiarvosta (litti)
Valkohäntäpeura	1,1	4,05	-60	-79
Hirvi	2,56	3,24	-64	-65
Kärppä	0,05	0,45	-63	-83

Kettu	5,01	4,3	-36	-25
Lumikko	0,53	0,35	109	-16
Metsäjänis	15,98	17,05	-5	19
Metsäkauris	0,92	0,75	-53	-40
Minkki	0	0,09	-100	-100
Näätä	0,58	0,83	-66	-56
Orava	1,37	2,73	-62	-43
Rusakko	5,07	1,32	-18	1
Saukko	0,37	0,16	-1	75

Luken hirvikantatietojen mukaan alueen hirvikannan tiheys on noin 3,5 yksilöä 1000 hehtaaria kohti, mutta kanta vaihtelee hieman vuosittain. Tiheys on keskimääräinen suhteutettuna muuhun Etelä- ja Kaakkois-Suomeen.

Luken suurpetotietojen mukaan tammi-helmikuun 2023 aikana 10 km x 10 km seurantaruu-dulla, joka sijoittuu osin hankealueen itälaitaan, havaittiin yhdet sudenjaljet (vahvistettu havainto), ja hankealueelta ja sen läheisyydessä on tehty runsaasti havaintoja ilveksestä (LUKE, Luonnonvaratietopalvelu 28.3.2023)



Kuva 1. Selvitysalue.

3. Menetelmät

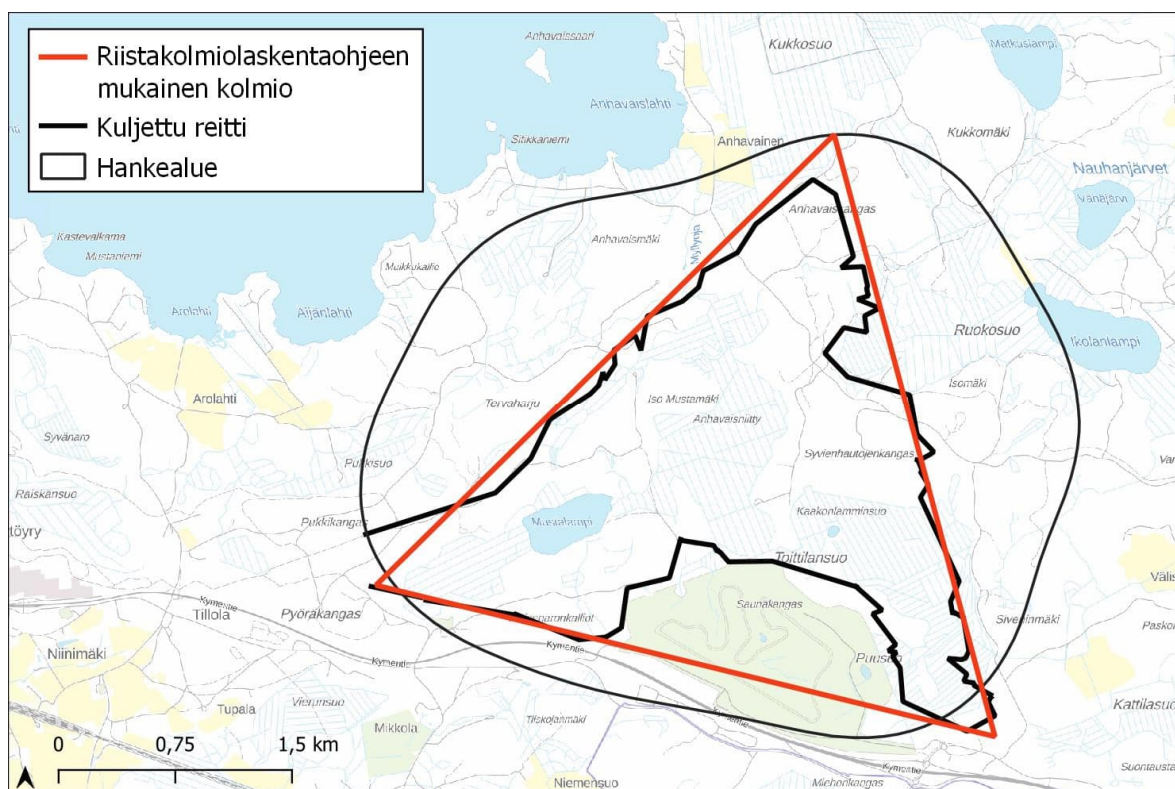
Laskenta tehtiin soveltuvin osin Riistakeskuksen ja Luken riistakolmiolaskentaohjeiden mukaisesti. Alueelle sijoitettiin 4 km sivultaan oleva tasakylkinen kolmio, jota muokattiin sellaiseksi, että se oli maastossa mahdollista kulkea, ja muun muassa Kymring moottorirata kierrettiin pohjoispuolitse. Kierretty reitti ja riistakolmiolaskennan mukainen kolmio, jonka pohjalta reitti suunniteltiin, on kuvattu kartassa 2. Reitti kierrettiin yhden päivän aikana hiihtäen ja kaikki laskentalinjan ylittävät jäljet merkittiin kartalle. Tulosten vertailtavuuden vuoksi kaikki jäljet merkittiin omiksi havainnoikseen, vaikka jäljet olisivat selvästi vain yhden yksilön jättämiä.

Talvilaskennassa lasketaan kolmiolinjan ylittävien lumijälkien lukumäärä seuraavista lajeista: metsäjänis, rusakko, orava, liito-orava, majava, piisami, susi, kettu, naali, supikoira,

karhu, kärppä, lumikko, minkki, hilleri, näätä, ahma, mäyrä, saukko, ilves, villisika, valkohäntäpeura, hirvi, metsäpeura ja metsäkauris. Lisäksi kirjattiin näköhavainnot metsäkanelinnuista. Poikkeuksellisesti myös koiran jäljet kirjattiin, sillä niiden löytyminen kertoo alueen ihmistoiminnasta.

Selvityksen epävarmuustekijät liittyvät eläinten aktiiviseen liikkumiseen, sääolosuhteisiin ja jälkien tunnistukseen. Selvitys tehdään hankiolosuhteilta soveltuvaan aikaan, jolloin lunta ei sada ja edellisestä lumisateesta on useampi päivä.

Maastoselvitys suoritettiin 10.3.2023, klo 07-18. Edellisen kerran lunta oli satanut runsaammin 3.3., jolloin lunta oli tullut 5,4 mm. Vähäinen lumentulo jatkui 8.3. saakka, jolloin lunta tuli 0,2 mm. Lämpötila vaihteli välillä -3 ... +1, ja sää pilvisestä puolipilviseen.

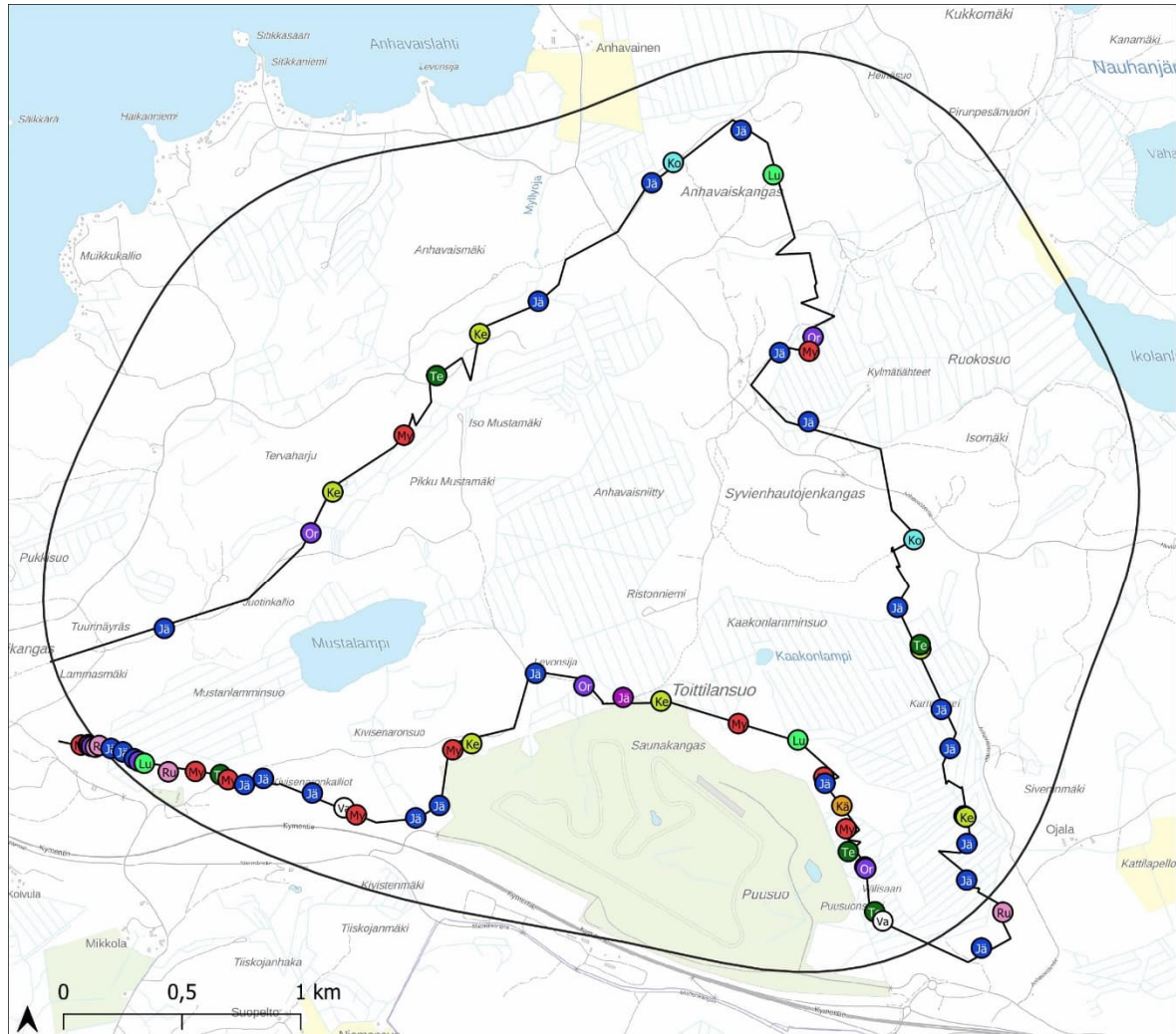


Kuva 2. Riistakolmiolaskennan mukainen riistakolmio, sijoitettuna hankealueelle ja todellinen, maastossa kuljettu reitti.

4. Tulokset

Yhteensä selvityksessä havaittiin 61 lumijälkeä ja tehtiin 5 näköhavaintoa teerestä. Yleisimmin havaitut lajiryhmät olivat jänikset ja myyrät. Kaikkiaan selvityksessä havaittiin 9 luonnonvaraista lajia. Osa jäljistä pystyttiin määrittämään lajilleen, mutta jälkien leviämisen takia kaikkia ei. Eri myyrälajit on yhdistetty ryhmään 'myyrät' ja ne jänikset, joita ei pystytty erottamaan metsäjäniksiksi tai rusakoiksi on merkitty nimellä 'jänis'. Yhteensä eri jänisten jälkiä havaittiin 29. Alueelta havaittiin saukkoja aiemmassa alueella tehdyssä selvityksessä, mutta tässä selvityksessä lajia ei havaittu, mahdollisesti siksi, että kuljettu reitti ei osunut aiemmin havaitulle reviirille tai muille saukon käyttämille alueille.

Selvityksessä havaittiin myös koiran jälkiä, mikä kertoo alueen olevan aktiivisessa paikallisten ulkoilu- ja virkistyskäytössä.



— Kuljettu reitti	Havainnot [66]	Ru Rusakko [4]	Or Orava [6]	Va Valkohäntäkauris [2]	Ko Koira [3]
□ Hankealue	Jä Jänis [24]	My Myyrä [11]	Lum Lumikko [3]	Kär Kärppä [1]	
	Mets Metsäjänis [1]	Ke Kettu [6]	Te Teeri [5]		

Kuva 3. Kartta havainnoista ja havaintojen lukumäärät lajeittain. Alueen lounaiskulmassa, missä havaittiin runsaasti jälkiä, havaittiin jäniksiä, myyriä, oravia ja yksi koira.

5. Johtopäätökset

Alueella havaittiin vain yleisiä lajeja. Alueella on runsaasti ihmistoimintaa ja alue sijaitsee vain noin 6 km etäisyydellä lähimmästä asutuskeskusta, mikä vähentää alueen merkitystä monien suurempien eläinten elinympäristönä. LUKEn, riistanhoitoyhdistyksen ja Suomen Lajistotietokeskuksen aineistojen perusteella alue vastaa lajistoltaan muuta eteläistä Suomea. Selvityksen perusteella alue ei ole yleisesti merkittävä elinympäristö eläimille, eikä tässä selvityksessä havaittu lajeja tai huomattavaa lajirunsausta tai yksilömääriä, joita tulisi huomioida tuulivoimapuistoa perustettaessa.

6. Viittaukset

Hyvärinen E., Juslén A., Kemppainen E., Uddström A. & Liukko U.M. 2019: Suomen lajien uhanalaisuus – Punainen kirja 2019. Ympäristöministeriö & Suomen ympäristökeskus.

Riistakolmiot.fi - <https://www.riistakolmiot.fi/raportit/talvi-2023/>

Suomen lajitietokeskus, aineistopyyntö 2.12.2022

WSP Finland Oy, 2023. Saukkoselvitys, litin Anhavan tuulivoimahanke.